

Site kan ook plaats bieden aan Versuz en topsporthal

## Ethias Arena vervelt van lege loods tot multifunctionele evenementenhal

De verbouwingswerken van de Ethias Arena in Hasselt zitten op kruissnelheid, stelt opdrachtgever de nv Antwerps Sportpaleis met vreugde vast. Deze vennootschap fungeert sinds begin dit jaar als de uitbater van de Ethias Arena, het Congrestheater en de meeste andere Grenslanhallen. Wanneer de zaal eind september opnieuw zijn deuren opent, zal hij over een vaste tribune en uitgebreidere ondersteunende infrastructuur beschikken. Dit najaar wordt bovendien het dak extra geïsoleerd om de geluidsuitstoot te doen dalen.

Om de zalen van het Hasseltse hallencomplex nog succesvoller te maken en het comfort van hun bezoekers sterk te verhogen, investeert de nv Antwerps Sportpaleis ruim 12 miljoen € in de verbetering van de infrastructuur. De eerste fase van de verbouwingen startte in mei en omvat de transformatie van de Ethias Arena, waaraan een prijskaartje van meer dan 7 miljoen € kleefte. Hierbij wordt de Ethias Arena omgetoverd van een 'lege loods' in een multifunctionele, efficiënte en gezellige evenementenhal die bij concerten plaats kan bieden aan 6.316 (zittend middenplein) tot 8.630 bezoekers (staand middenplein). Sportactiviteiten kunnen er georganiseerd worden vanaf 3.246 (zonder mobiele tribunes, bv. voor zaalvoetbal) of vanaf 4.630 toeschouwers (met mobiele tribunes, bv. voor tennis). Ook party's tot 17.500 bezoekers blijven mogelijk. Daarnaast kan de Ethias Arena onderdak bieden aan beurzen tot 15.000 m<sup>2</sup> vloeroppervlakte.

Bij de verbouwing wordt de ganse structuur van de hal bewaard, maar wordt een nieuwe zaal in de bestaande gebouwd. De Ethias Arena krijgt tevens vaste betonnen tribunes die de ruimte verklei-

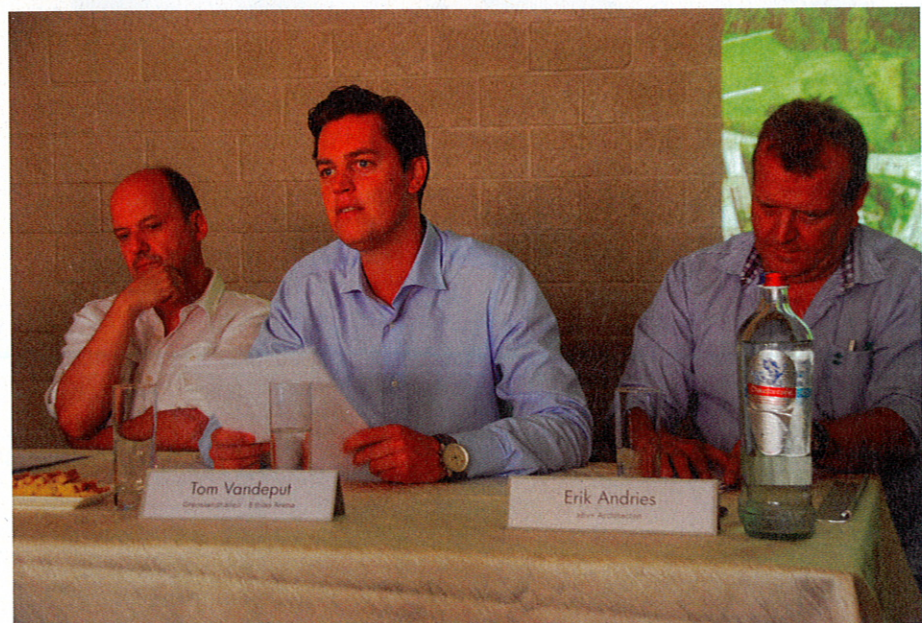
### Aannemers en cijfers

Aannemingen Van Wellen nv uit Kapellen fungeert als hoofdaannemer van dit project. Onderaannemers zijn Cobatim nv, Staalbeton nv en Ossendrechtse Beton Industrie bv. Fabricom - GDF Suez (electra), Zaman uit Gent (hvac), Rayen uit Beringen (sanitair), Radeca uit Wichelen (vaste meubeling), General Painting uit Antwerpen (schilderwerken) en Loggere uit Meer (sanitaire cabines) werden als nevenaannemers geëngageerd. DS-Engineering werd aangezocht als studiebureau stabiliteit, Grontmij Belgium nv uit Hasselt als studiebureau technieken.

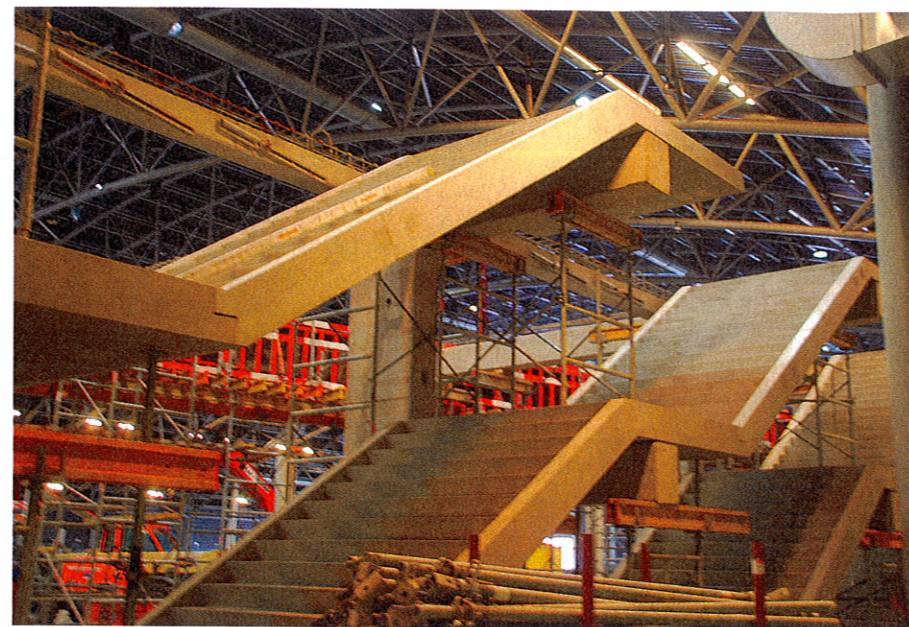
Voor dit project worden 1,6 km aan tribunebalken, 155 ton staal aan mobiele tribunes, 2.200 ton beton aan constructies, 198 nieuwe funderingspalen, 3.000 m<sup>2</sup> extra vloeroppervlak, 44 extra toiletten, 29 extra urinoirs, vijf toiletten voor andersvaliden en 122 m extra toog gebruikt.

nen en een intiemere sfeer creëren bij evenementen. Daarenboven wordt het sanitair uitgebreid en worden een extra vestiaire, meer togen en een nieuwe vip-ruimte voorzien.

Speciale aandacht wordt geschonken aan de beperking van de geluidsoverdracht naar de buitenomgeving. De voorbije jaren leidden nachtevents immers soms tot klachten van omwonenden. Omdat de uitbaters het jaarlijkse quotum van acht nachtevents willen behouden, zal geluidsakoestische isolatie worden aangebracht. Dit was voor de vzw Grenslanhallen overigens één van de overlegpunten bij de overnamegesprekken. Het geluids- en trillingsonderzoek door DBA Consult/Tractebel Engineering in opdracht van de nv Antwerps Sportpaleis maakte duidelijk dat vooral het dak geluid doorlaat en dat de problemen zich vooral bij de lagere frequenties voordoen. Op dit ogenblik wordt de



Jan Van Esbroeck, Tom Vandeput en Erik Andries (vanaf l.) belichten de huidige stand van zaken.



De verbouwingswerkzaamheden aan de Ethias Arena zitten op kruissnelheid.

beste dakverzwaringmogelijkheid gezocht om de geluidsemissie in de lagere frequenties te verlagen. De herstellingswerken zelf starten dit najaar en deze kosten worden volledig gedragen door de vzw Grenslanhallen via afhouding van de canon van de nv Antwerps Sportpaleis, zoals afgesproken in de erfpachtovereenkomst.

De verbeteringswerken voor de akoestische isolatie worden dus aansluitend op de actuele verbouwingswerken van de Ethias Arena uitgevoerd. Normaliter zullen ze eind dit jaar voltooid zijn, mooi op tijd voor de nachtevenementen die doorgaans vanaf februari plaatsvinden. De Ethias Arena zal wel al vanaf eind september opnieuw beschikbaar zijn voor kleine, niet-geluidsgebonden evenementen.

Zodra de werkzaamheden achter de rug zijn, moeten in de Ethias Arena bijna alle soorten evenementen kunnen plaatsvinden binnen de vanaf 1 januari 2013 verplichte Schavliege-norm inzake geluidsproductie, waarbij de geluidsuitstoot altijd binnen de huidige Vlare II-normen zal liggen. De vooropgestelde norm is dat het geluid uit de Ethias Arena beperkt blijft tot maximum 40 dB(A) gemeten aan de dichtstbijzijnde bewoning.

In de zomer van 2013 pakken bouwheer nv Antwerps Sportpaleis en het architectenbureau abv+architecten nog het Congrestheater aan. Ook deze zaal wordt uitgerust met een vaste tribune (voor zowat 2.000 personen) en het dak wordt verhoogd om het uitzicht op het

podium te verbeteren. Tegelijk wordt de zaalcapaciteit uitgebreid en worden ondersteunende faciliteiten vernieuwd en toegevoegd. Zo krijgt ook het Congrestheater een vip- en lounge-ruimte. De voorbereidingswerken starten al dit najaar.

"We willen de Ethias Arena, die minder dan een decennium geleden werd gebouwd als een lege hal, aangenamer maken en uitrusten als een multifunctionele hal voor o.m. kleine en grote concerten. De stad Hasselt investeert hierbij 2 miljoen € in isolatie e.d. De vzw zal het dak verzwaren en op basis van de studie van DBA Consult/Tractebel Engineering de isolatie sluitend maken", kondigt Tom Vandeput, Hasselts schepen van Openbare Werken en Gebouwen en voorzitter van de vzw Grenslanhallen, aan.

### Aha

"Toen het Antwerpse Sportpaleis in 1996 failliet ging, hebben wij het als hun belangrijkste klant overgenomen. Tegen 2013 zullen we meer dan 50 miljoen geïnvesteerd hebben om deze zalen uit 1933 aan te passen aan de markt en het publiek. Intussen staat het Sportpaleis regelmatig in de topvijf inzake bezoekersaantallen en heeft ook de Lotto Arena, die in 2007 werd gebouwd, een erg hoge bezettingsgraad. Een jaar geleden kwamen we in contact met de Ethias Arena, wat ons een Aha-Erlebnis bezorgde. De marktomstandigheden zijn hier door het beperktere verzorgingsgebied dan in Antwerpen en Brussel en door het feit dat artiesten nu eenmaal in hoofdstede-

den willen optreden wel heel wat moeilijker. Ons grote doel is alle Hasseltse gebouwen te verzelfstandigen, waarbij elk gebouw behoefte heeft aan een eigen identiteit, en te werken met een entertainmentcluster. Voor discotheek Versuz, die wordt onteigend aan de Blauwe Boulevard, kan hal 5 van de Grenslanhallen worden voorzien en we voorzien misschien nog een topsporthal", meldt Jan Van Esbroeck, ceo van de nv Antwerps Sportpaleis.

Hij wil ervoor zorgen dat de Ethias Arena, die hij als complementair beschouwt met de Lotto Arena, zo multifunctioneel is dat ze voor alles goed is. "De zaal heeft behoefte aan warmte en omarming; het is de bedoeling om hiervan een iets meer besloten zaal te maken en alleen essentiële segmenten op een erg sobere manier te verbouwen. Op het gelijkvloers bouwen we behalve de dragende kolommen overigens erg weinig. De mobiele tribunes kunnen makkelijk buiten gereden worden. Er komen ook enkele vaste food- en beveragestands. Als een bepaalde show beter verkoopt dan gedacht kan het podium gemoduleerd worden. Bij een party of beurs kan het volledige gelijkvloers worden benut. Dan worden de tribunes afgesloten en speelt alles zich af op het gelijkvloers, maar kunnen de foyer- en de vip-ruimte wel bereikt worden via de trappen. Op de eerste verdieping voorzien we een vip-ruimte voor een 400-tal gasten met eigen sanitair en catering en een lift. Op de foyer komen extra vaste food- en beveragestands en extra sanitair", licht Jan Van Esbroeck toe.

Erik Andries van abv+ Architecten uit Antwerpen signaleert dat zowat 3.000 m<sup>2</sup> extra oppervlakte wordt gecreëerd door tussenruimtes. De vip-lounge met zijn kijkerven van 40 tot 80 cm wordt de enige plaats waar daglicht kan binnenvloeden.

"In het kader van de akoestische studie (geluids- en trillingsonderzoek) door Tractebel, waarbij het dak bijna overal het slechtst scoorde, werden sensoren langs de binnen- en buitenzijde van het dak geplaatst. Op basis van die studie onderzoeken we wat we gaan doen, maar een groendak kan niet. De verbouwing van het Congrestheater is ook ter studie. Het is de bedoeling dat de mobiele ruimte wordt vervangen door vaste structuren. De hellingshoek wordt aangepast, waardoor het dak moet verhoogd worden", blikte de architect vooruit. - JL